



Projet Alimentaire Territorial

Atelier de travail – Consommation

Avec le soutien de :





projet alimentaire territorial

NiortAgglo - Haut Val de Sèvre

Ne pouvant maintenir en présentiel **l'atelier « consommation : accessibilité à une alimentation locale, durable et de qualité »** initialement prévu le 12 novembre 2020, nous vous proposons un mode de participation alternatif sous la forme d'un **questionnaire en ligne**.

Les éléments que vous nous apporterez nous permettront de **construire les actions du Projet Alimentaire Territorial**.

Ce diaporama se compose de 3 parties :

- Présentation de **l'élaboration du Projet Alimentaire Territorial Niort Agglo – Haut Val de Sèvre** ;
- **Éléments de contexte** pour appréhender l'offre alimentaire locale et les tendances de consommation nationales et locales,
- Votre contribution via **vos propositions d'actions à mener et le recensement d'initiatives locales**.

Nous vous remercions d'avance pour votre participation.

L'équipe du PAT

Avec le soutien de :



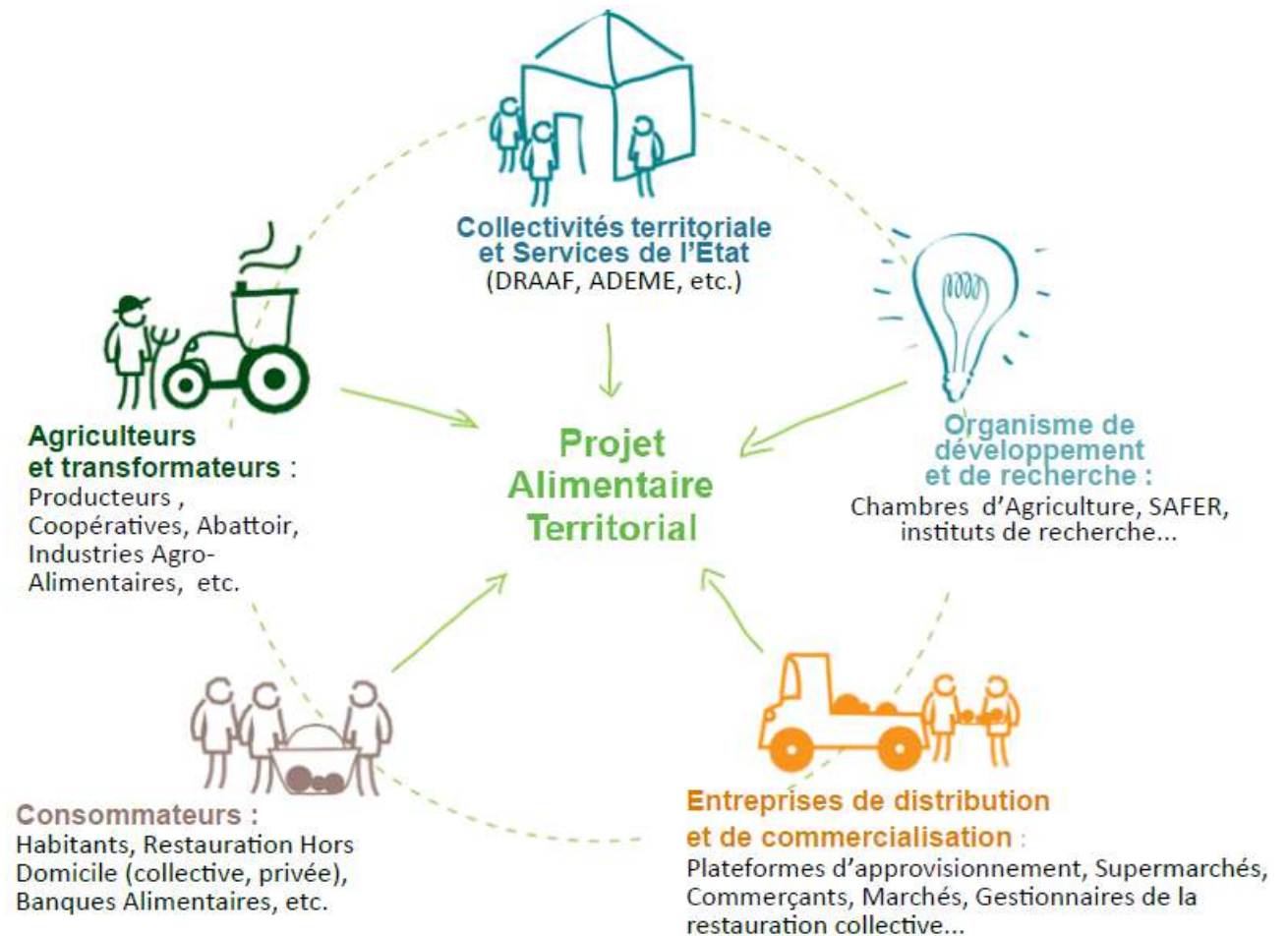
01

Présentation de l'élaboration du
PAT Niort Agglo - Haut Val de Sèvre



Un Projet Alimentaire Territorial, qu'est-ce que c'est ?

- Un diagnostic partagé des **enjeux clés du territoire** ;
- Une cartographie de l'ensemble **des acteurs et de leur vision** ;
- **Un espace de mobilisation des acteurs institutionnels et économiques** ;
- **Un outil d'aide à la décision** pour formuler **une stratégie alimentaire partagée**



Pour plus d'informations : <https://agriculture.gouv.fr/quest-ce-quun-projet-alimentaire-territorial>



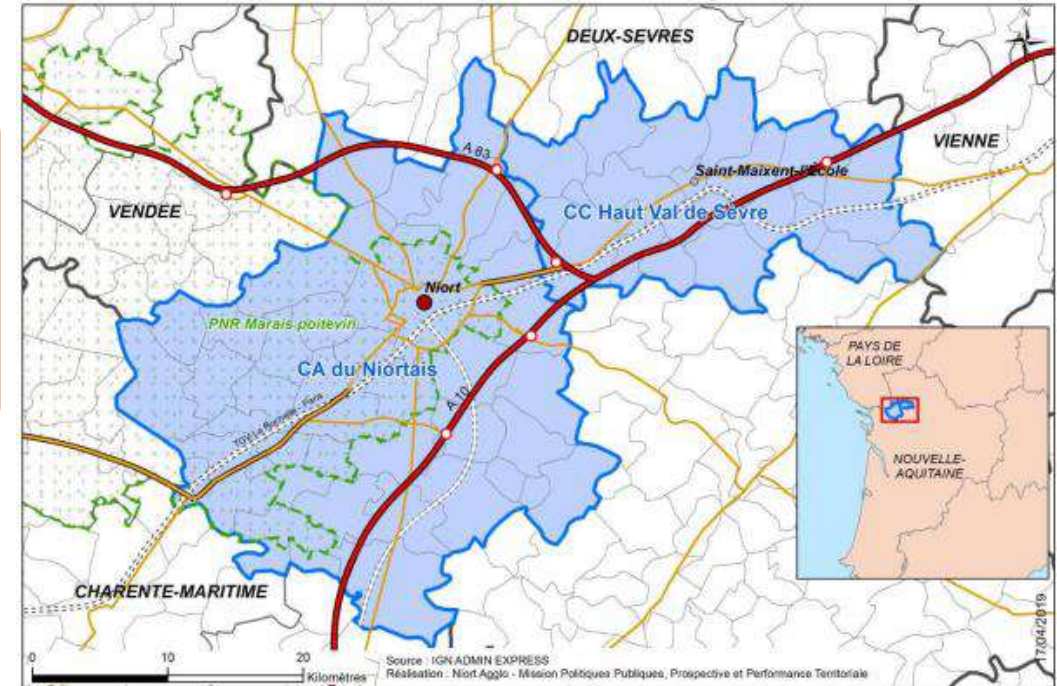
Un Projet Alimentaire Territorial, à quoi ça sert ?



Le territoire du PAT Niort Agglo - Haut Val de Sèvre :

Chiffres-clés

- 151 000** habitants
- 693** exploitations agricoles dont 42 en AB
- 1100** ateliers de production
- 85 400 ha** de SAU
- 1601** emplois directs (dont 1100 chefs d'exploitation)



Des territoires complémentaires :



- Fort maillage en circuit court
- Un bassin important de consommateurs
- Réseau d'entreprises dont assurances/mutuelles sur lequel s'appuyer pour une structuration de débouchés et des démarches durables
- Une agriculture plutôt diversifiée, notamment en élevage : bovins et ovins viande, bovins et caprins lait, volailles, grandes cultures...
- De nombreuses entreprises agroalimentaires et de logistique

Concrètement, comment se déroule l'élaboration du PAT Niort Agglo – Haut Val de Sèvre ?



Novembre 2019 > Février 2020

Co-construction du diagnostic

Validation des enjeux et des axes prioritaires

Octobre 2020 > Décembre 2020

Animation de la concertation & construction d'une feuille de route

Ateliers de travail

Elevage à l'herbe / foncier / circuits courts / diversification végétale / consommation

Animation d'une concertation autour de la restauration collective
Animation / sensibilisation des élus

Construction d'un observatoire du PAT

Nous sommes ici

Validation du plan d'action et signature de la feuille de route au premier semestre 2021

Quels enjeux sont ressortis du diagnostic ?

1. Faire de la préservation de l'environnement un levier pour développer l'agriculture

Favoriser l'accès au foncier pour les projets agricoles en lien avec les objectifs du PAT

Préserver la ressource en eau

2. Créer de la valeur ajoutée dans les filières agricoles du territoire

Favoriser la montée en gamme des productions du territoire

Créer de nouveaux lieux de vente de produits locaux

Diversifier les gammes de produits pour le marché local en développant la transformation

Diversifier l'offre en produits locaux en couvrant les principaux manques

3. Permettre des pratiques alimentaires saines et durables pour tous les publics sur tout le territoire

Rendre visible les filières et les produits locaux auprès des consommateurs

4. Soutenir l'approvisionnement de la restauration collective en denrées locales, de qualité et durables

5. Reconstruire du lien entre les acteurs du système alimentaire, des producteurs aux consommateurs

Les questions ciblées par l'atelier « Consommation » :

Comment accompagner les changements de pratiques alimentaires pour tous ?

Comment améliorer la lisibilité de l'offre locale ?

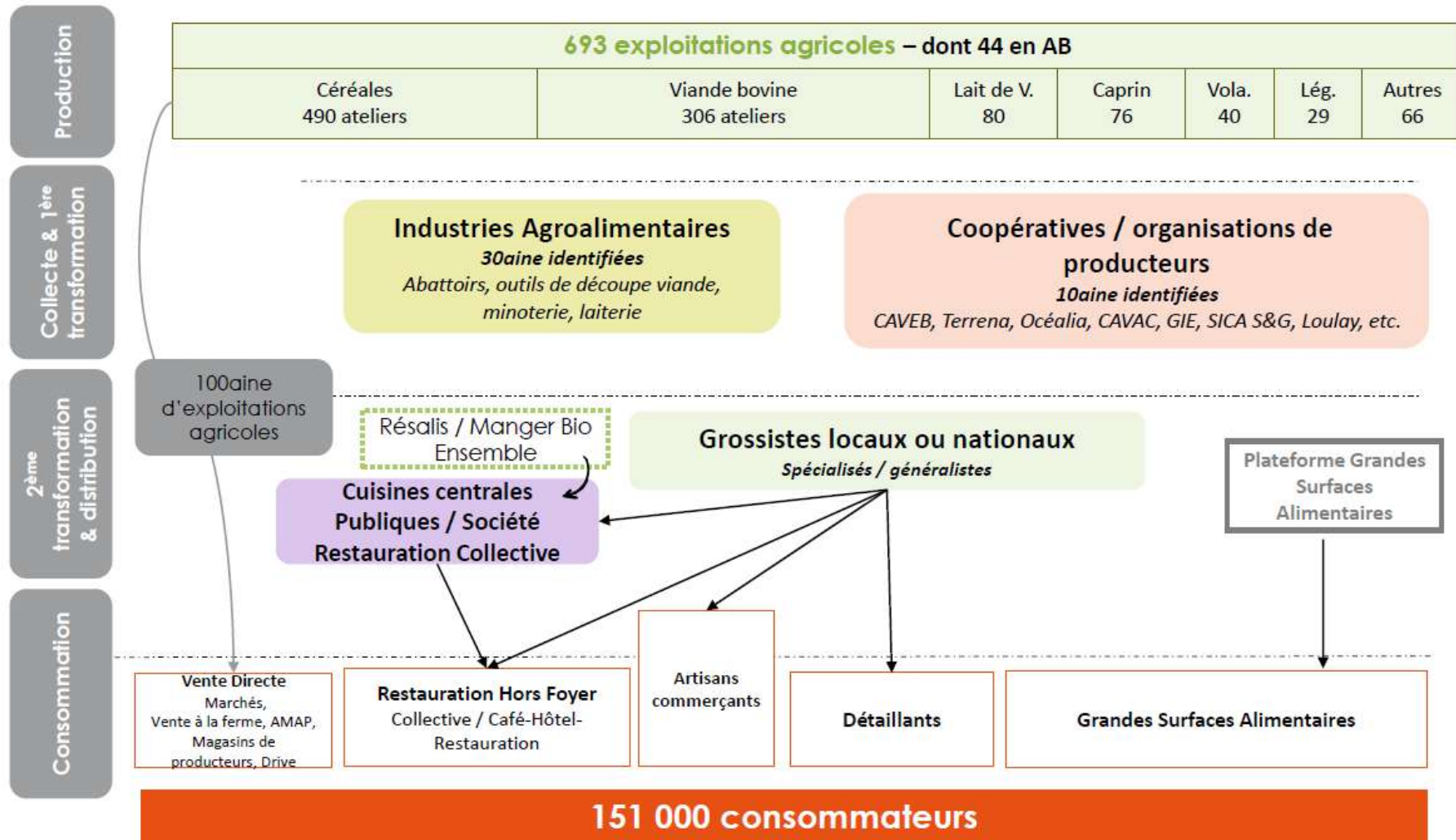
Comment valoriser les initiatives locales en faveur du « bien-manger » ?

02

Éléments de contexte issus du
diagnostic

Diagnostic : Agriculture et filière

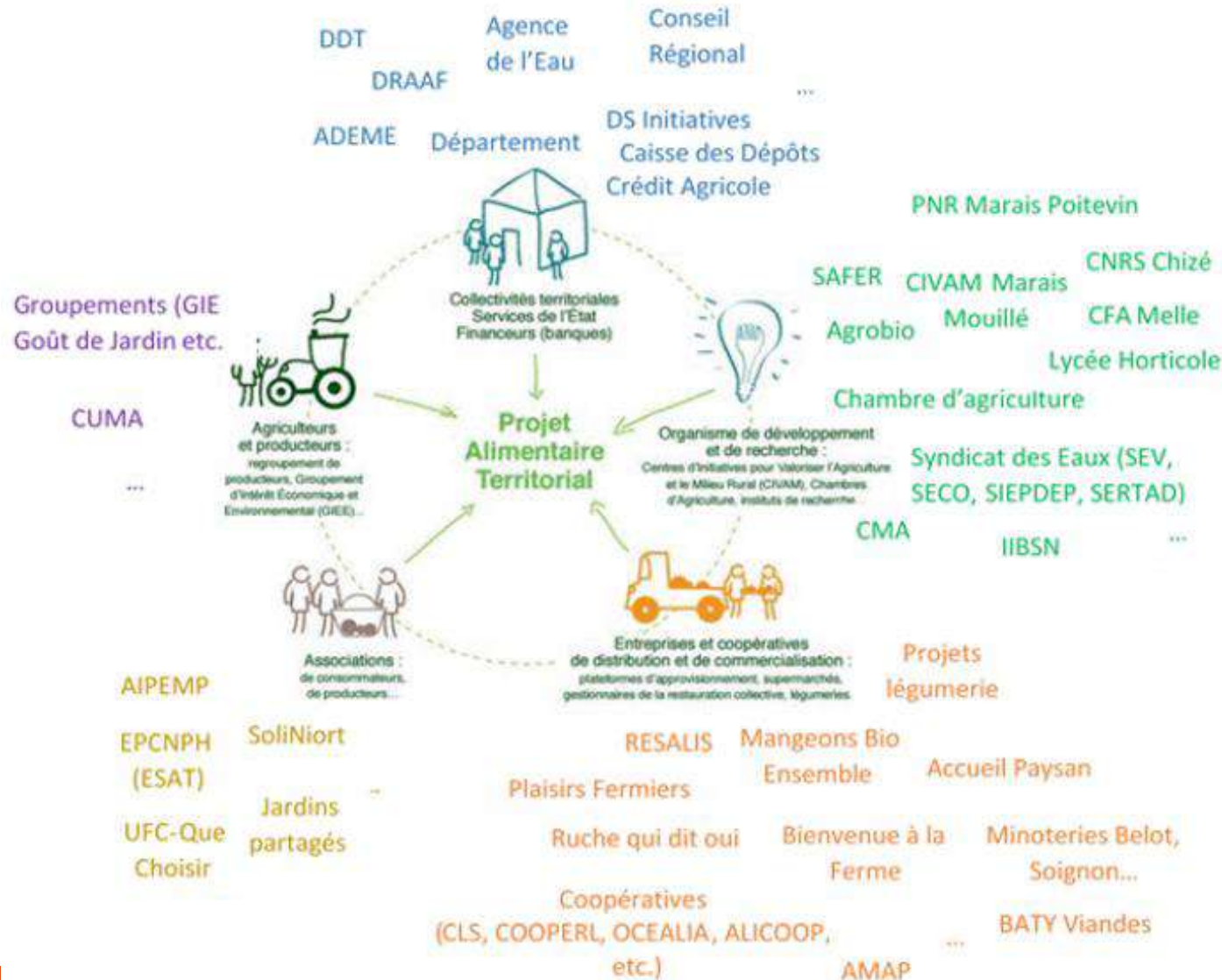
Le système alimentaire local (synthèse)



Diagnostic : Agriculture et filière

Quels acteurs autour de l'alimentation sur nos territoires ?

Cartographie non exhaustive des acteurs de l'alimentation :



Diagnostic : Agriculture et filière

Les profils des ménages sur la CAN et le HVS

Le profil des ménages sur la CAN et le HVS

- 151 000 consommateurs: 119 500 habitants sur le Niortais (CAN) et 31 500 habitants sur le Haut Val de Sèvre (CC HVS)
- La CAN, plus urbaine, compte une plus large proportion de cadres et professions intermédiaires que la CC HVS : respectivement 28,5 % et 22,9 % des ménages.
- A contrario, la CC HVS compte davantage d'ouvriers et d'employés que la CAN : respectivement 31,6 % et 37,5% des ménages.

	CAN		CC HVS	
	Ménages	%	Ménages	%
Ensemble	56 410	100	12 427	100
Agriculteurs exploitants	422	0,7	207	1,7
Artisans, commerçants, chefs d'entreprise	2 100	3,7	397	3,2
Cadres et professions intellectuelles supérieures	6 765	12,0	1 043	8,4
Professions intermédiaires	9 314	16,5	1 799	14,5
Employés	9 912	17,6	2 233	18
Ouvriers	7 898	14,0	2 406	19,4
Retraités	17 079	30,3	3 919	31,5
Autres personnes sans activité professionnelle	2 920	5,2	424	3,4

Diagnostic : Agriculture et filière

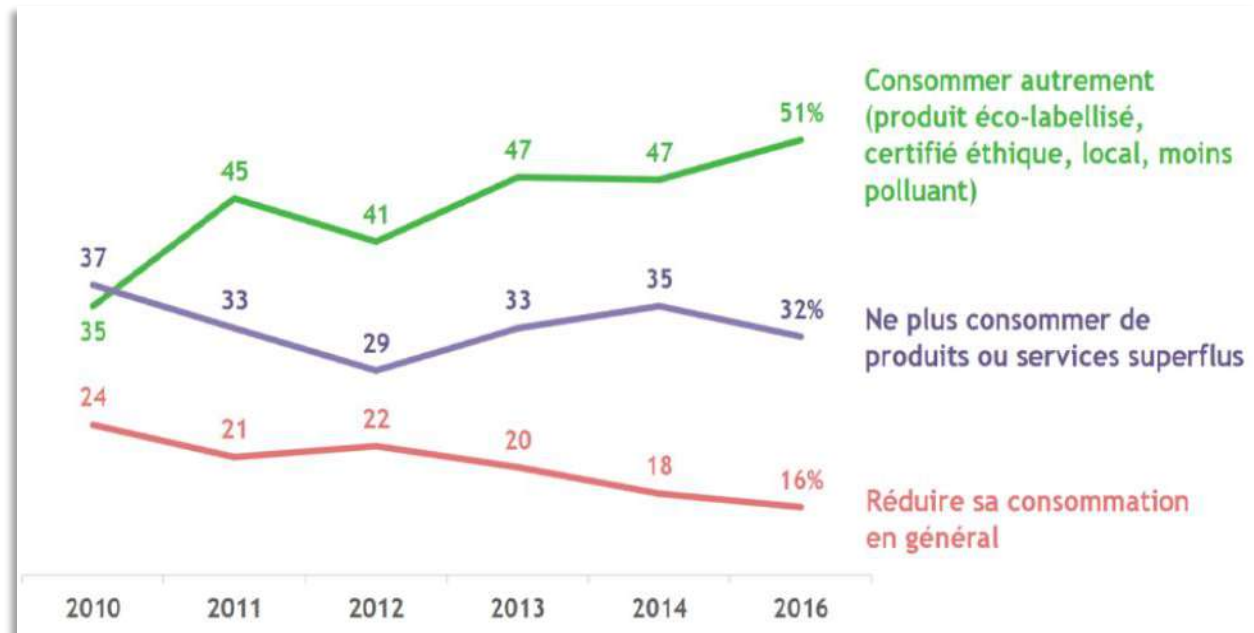
Les grandes tendances de consommation, à l'échelle nationale

Tendances générales, à l'échelle nationale

- **Fraicheur** des produits (67%),
- Respect de la **saisonnalité** (56%),
- **Absence de pesticides** (59%), d'**OGM** (53%) ou d'**antibiotiques** (49%),
- Respect du **bien-être animal** (48%).
- L'**origine** des produits et la **rémunération** des producteurs

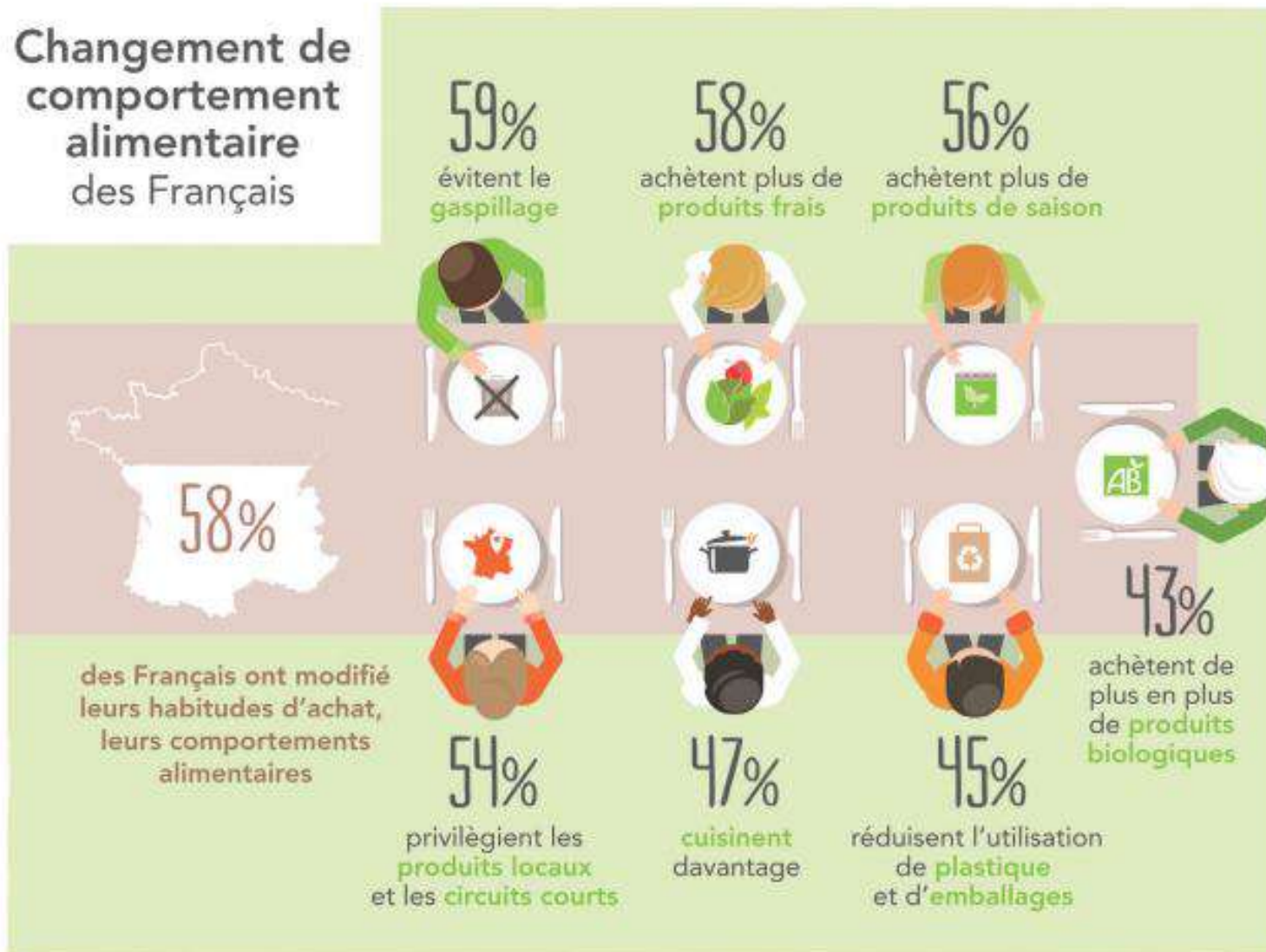
✓ **Tendance de fond :**
La consommation responsable

✓ Les 2 premiers leviers de consommation responsable : la **Santé** et le **Local**



Diagnostic : Agriculture et filière

Les grandes tendances de consommation, à l'échelle nationale

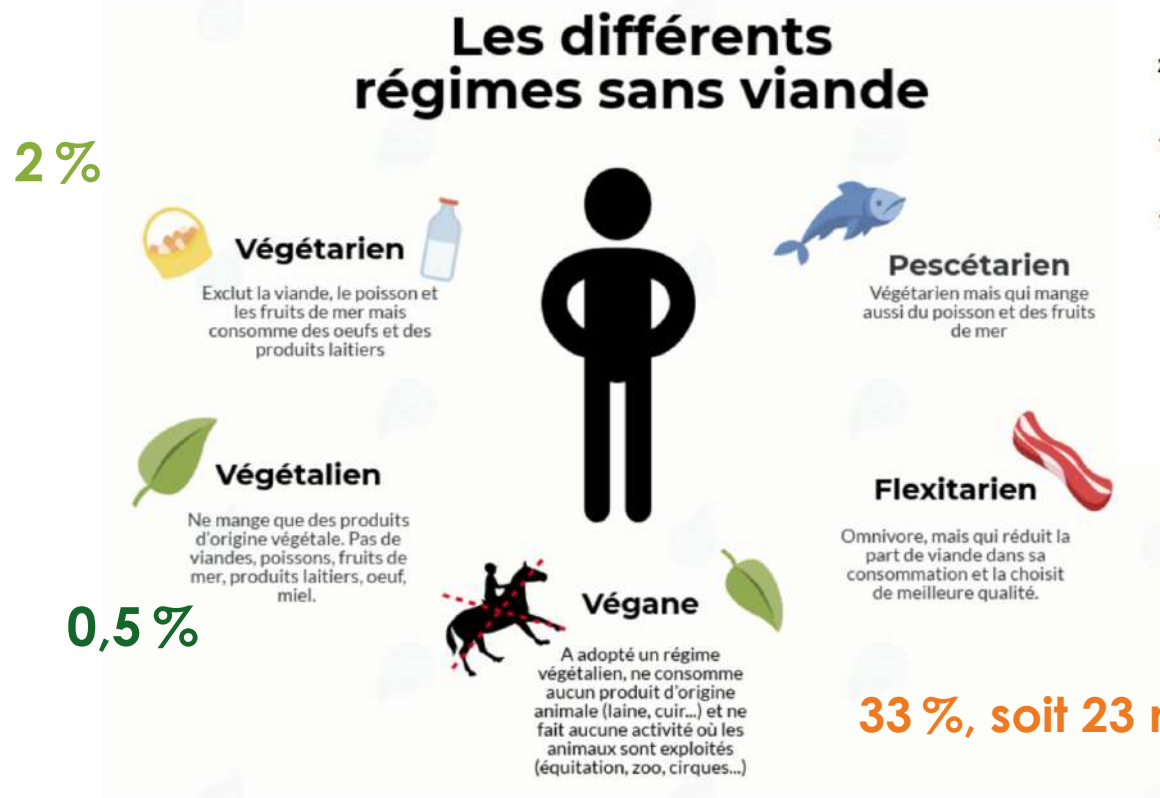


Étude Spirit Insight pour l'Agence BIO, novembre 2019, cité par C. Hérault Fournier

Diagnostic : Agriculture et filière

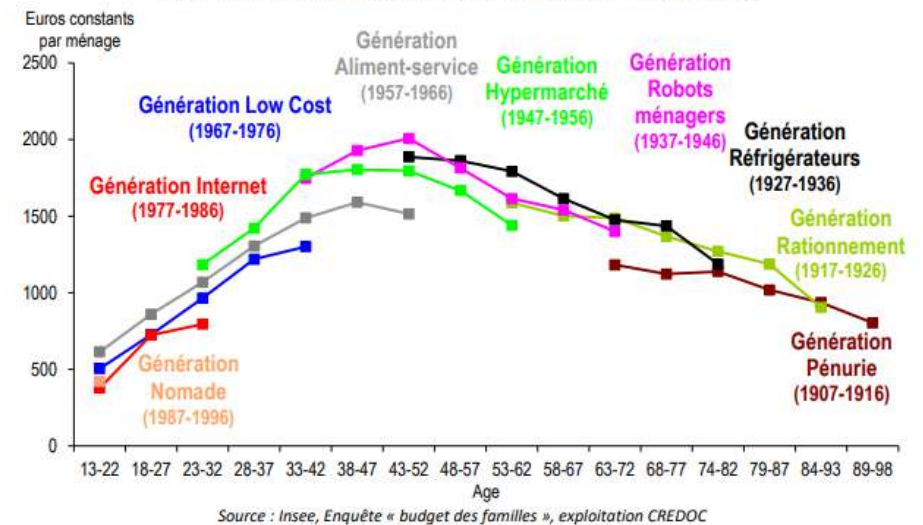
Les grandes tendances de consommation, à l'échelle nationale

Peu de consommateurs abandonnent réellement la consommation de viande, mais une part très importante (33 %) la réduit et cela concerne toutes les générations.



33 %, soit 23 millions de personnes

Figure 28 : Effets d'âge et de génération sur les dépenses des ménages en viandes



Diagnostic : Agriculture et filière

Les grandes tendances de consommation, en fonction des profils socio-professionnels

Le **profil socio-professionnel** des ménages a un **impact** sur la consommation alimentaire:



o Sur le budget dépensé

A titre d'exemple : les cadres dépensent 12 % de leur budget total dans l'alimentation, soit environ 4 851 €/an par ménage. Les ouvriers dépensent 15 % de leur budget total dans l'alimentation, soit environ 3 681 €/an par ménage.

o Sur les circuits courts investis

Les circuits courts collectifs sont fortement investis par les cadres et par les retraités. A l'inverse, ils attirent peu les ouvriers, artisans et commerçants qui se concentrent davantage sur la vente à la ferme, les petits commerces de proximité et les GMS.



o Sur la consommation de produits Bio

Les catégories dites CSP + (cadres et professions intermédiaires) consomment significativement plus de produits Bio que les autres catégories.

Source Agence Bio: 83 % des consommateurs de la catégorie dite CSP+ consomment au moins une fois par mois des produits Bio (dont 20 % tous les jours). Pour les CSP- ce sont 65 % des consommateurs qui consomment au moins une fois par mois des produits Bio (dont 12 % tous les jours).

Diagnostic : Agriculture et filière

Devenir consomm'acteurs

COMMENT MANGER MIEUX SANS DÉPENSER PLUS ?

L'ALIMENTATION REPRÉSENTE ENTRE 20 ET 50 % DE L'EMPREINTE ENVIRONNEMENTALE DES FRANÇAIS. EN CHANGÉANT NOS HABITUDES ET EN RÉDUISANT LES GASPILLAGES, NOUS POUVONS PRÉSERVER NOTRE SANTÉ, NOTRE BUDGET ET LA PLANÈTE !

DES REPAS MEILLEURS POUR LA SANTÉ ET L'ENVIRONNEMENT

boissons sucrées et alcools, riches en calories

viande en privilégiant la qualité et le local

produits ultra-transformés

eau du robinet pour moins d'emballages !

céréales, légumes secs, fruits et légumes qui fournissent de nombreux nutriments.

fruits et légumes de saison et locaux pour réduire les transports et soutenir l'économie locale

bio

Les légumineuses (lentilles, pois, haricots secs...) sont riches en protéines et en fibres

La chasse au gaspillage, en surveillant les dates de péremption, en cuisinant les bonnes quantités ou en accommodant les restes = **100 € économisés par an et par habitant**

POURQUOI CHANGER NOS HABITUDES ?



Pour garder la santé : une bonne alimentation réduit le risque de développer de nombreuses maladies (cancer, maladies cardiovasculaires, obésité, diabète de type 2...).



Pour réduire l'empreinte environnementale : en France 1/4 des émissions de gaz à effet de serre sont dues à l'alimentation.



Pour soutenir l'emploi local : acheter des produits du terroir valorise des métiers ancrés dans les territoires. En France, 10 % des emplois sont liés à l'alimentation.

MIEUX MANGER NE COÛTE PAS FORCÉMENT PLUS CHER

Pour une famille de 4 personnes pour une semaine

le prix d'un panier standard

=

le prix d'un panier responsable



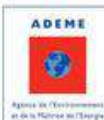
L'ADEME vous recommande les meilleurs labels environnementaux sur : le café, les fruits et légumes, le vin, la viande de bœuf : www.ademe.fr/labels-environnementaux

POUR ALLER PLUS LOIN

Profitez des informations et conseils du guide de l'ADEME « Manger mieux, gaspiller moins »

Pour réduire les gaspillages : www.casuffitlegachis.fr

Site de Santé publique France : www.santepubliquefrance.fr

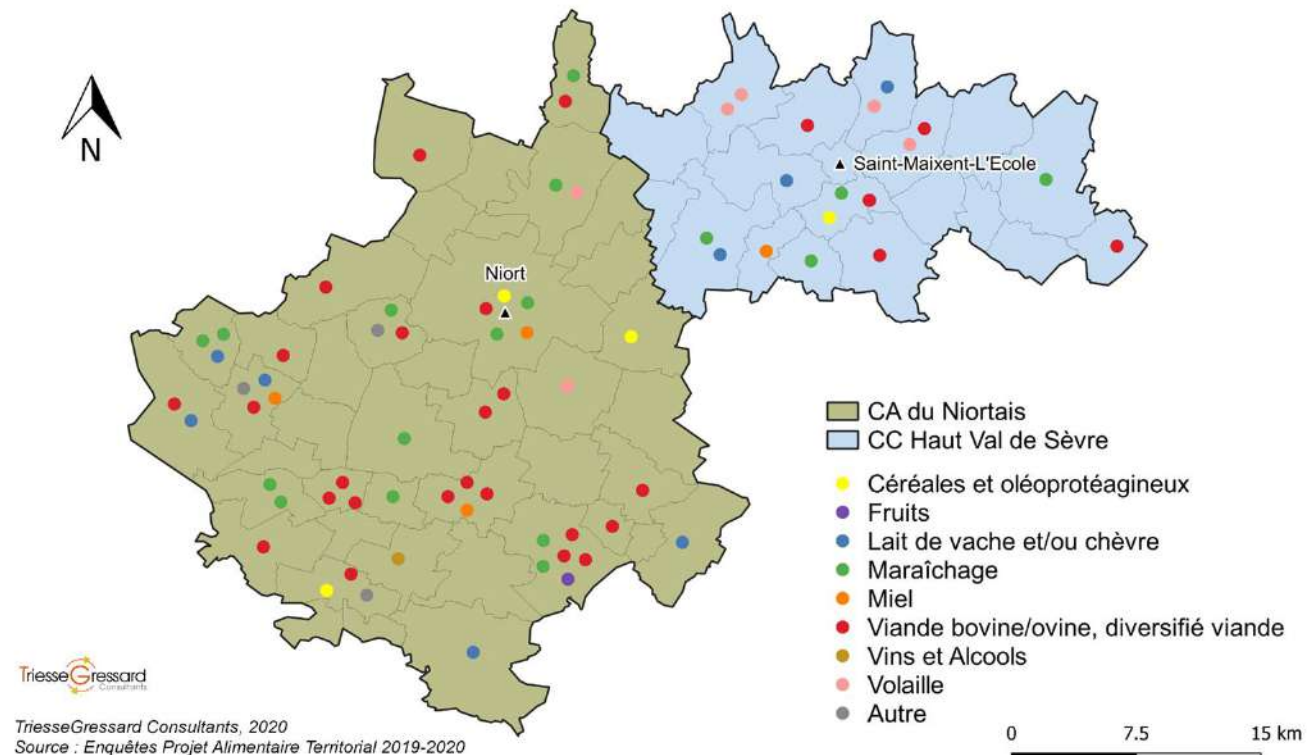


Diagnostic : Agriculture et filière

L'offre locale en circuits courts* sur la CAN et le HVS (non exhaustif)

- Environ 80 producteurs en circuits courts sur les 2 territoires
- Les productions les plus répandues sur les 2 territoires :
 - ✓ Viande bovine
 - ✓ Maraîchage (diversifié ou plein champ)
 - ✓ Lait de chèvre et/ou de vache
- Plus d'1/4 des producteurs en circuit court sous signes de qualité (AB, AOC...)

Producteurs en circuits courts
sur les territoires de la CA du Niortais et de la CC du Haut Val de Sèvre



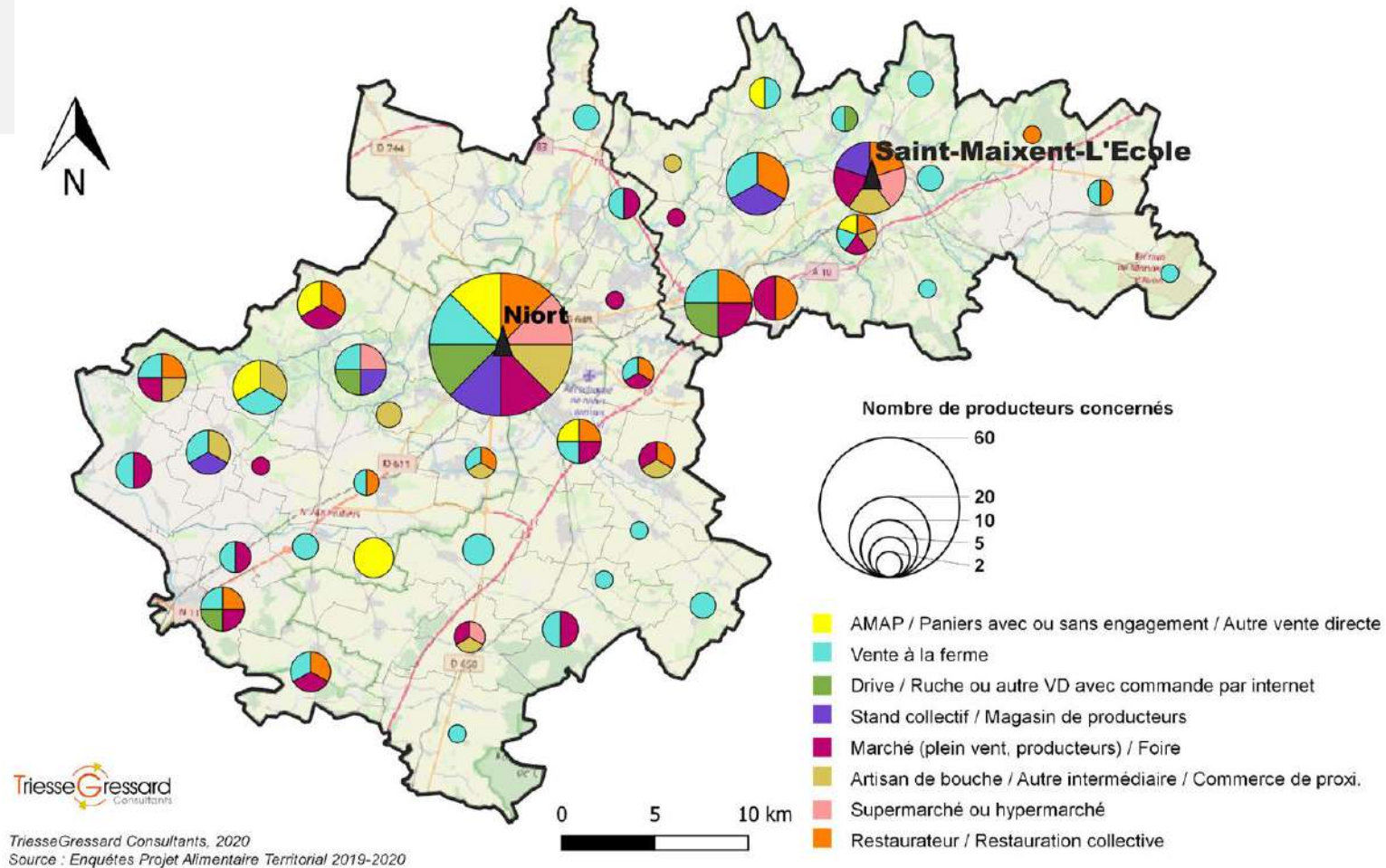
* Circuits courts : filières avec un intermédiaire maximum entre le producteur et le consommateur.

Diagnostic : Agriculture et filière

L'offre locale en circuits courts sur la CAN et le HVS (non exhaustif)

Modes et lieux de vente des producteurs des communes de la CA du Niortais et de la CC Haut Val de Sèvre

- Un territoire bien achalandé avec une diversité de modes de vente et de lieux de vente



03

Votre contribution

PARTIE 1 : Selon vous ...?



... Quels sont les **freins à la consommation de produits locaux, durables sains et de qualité** par les habitants du Niortais et du Haut Val de Sèvre ?

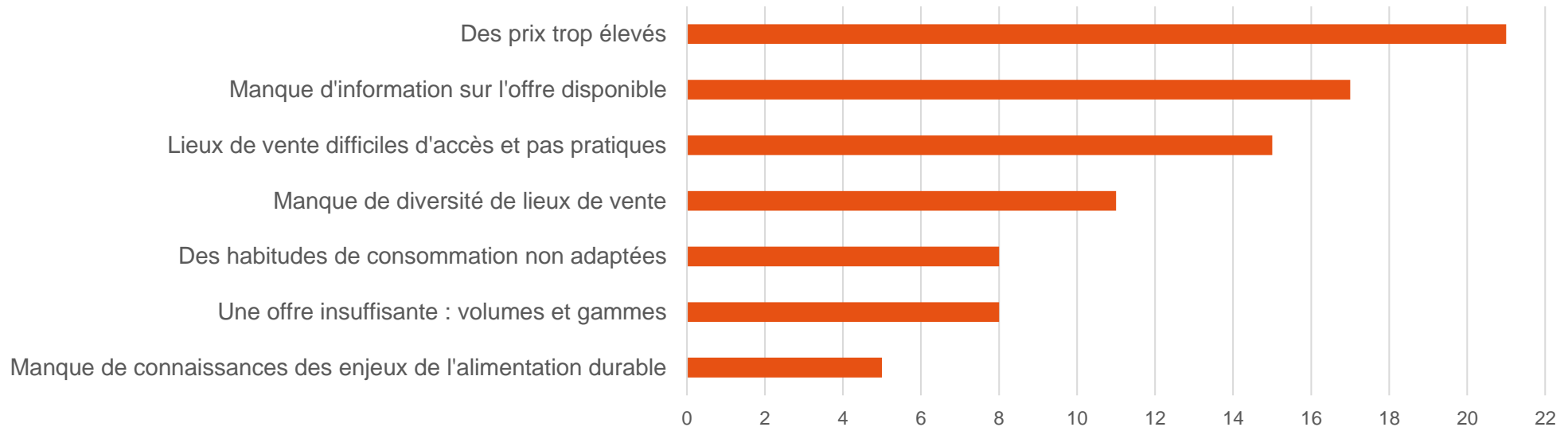
... Comment permettre **à tous les habitants** du Niortais et du Haut Val de Sèvre (**quels que soient leurs lieux de vie, leurs revenus, leurs activités, etc.**) d'accéder à des produits locaux, durables sains et de qualité ?

... Quelles actions pourraient être **menées par votre structure** pour augmenter la consommation de produits locaux, durables, sains et de qualité ?

... Quelles actions pourraient être menées par d'autres organismes pour **augmenter la consommation de produits locaux, durables, sains et de qualité** par les habitants du Niortais et du Haut Val de Sèvre ?

... Quelles actions permettraient de **renforcer les liens entre l'alimentation et la santé** des consommateurs ?

Quels sont les freins à la consommation de produits locaux, durables, sains et de qualité par les habitants du Niortais et du Haut Val de Sèvre ?

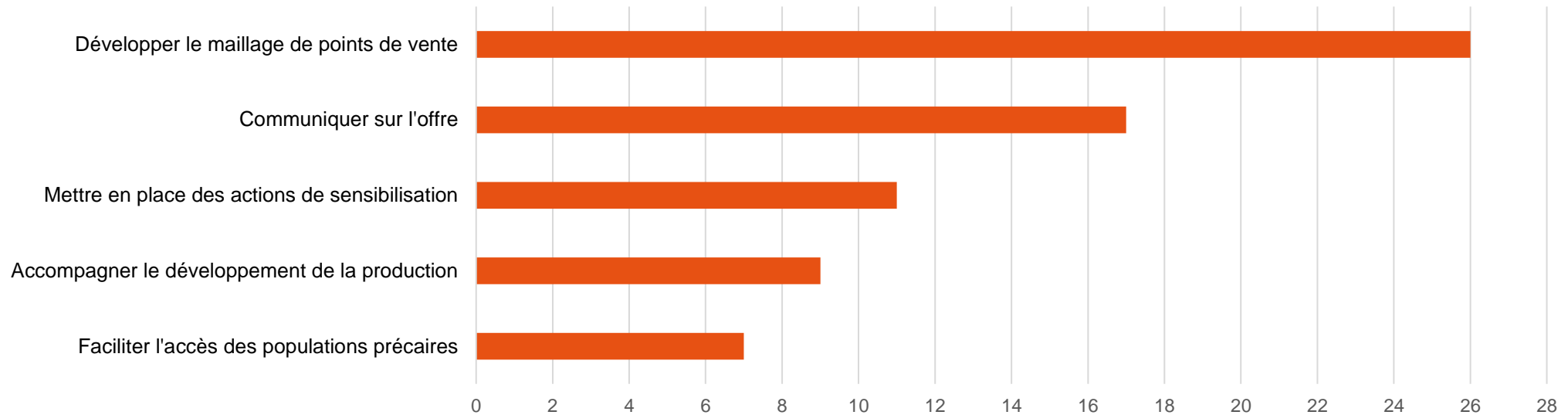


44 répondants :
29 consommateurs
6 Associations
4 acteurs économiques
5 agents ou élus de collectivités

Précisions :

la question du prix est citée soit comme une réalité soit comme une "impression" des consommateurs.

Comment permettre à tous les habitants du Niortais et du Haut Val de Sèvre (quels que soient leurs lieux de vie, leurs revenus, leurs activités, etc.) d'accéder à des produits locaux, durables, sains et de qualité ?



44 répondants :

28 consommateurs

6 Associations

5 acteurs économiques

5 agents ou élus de collectivités

Précisions :

Concernant la communication, plusieurs participants mentionnent la labellisation et le marketing territorial autour des produits locaux.

... Quelles actions pourraient être menées par votre structure pour augmenter la consommation de produits locaux, durables, sains et de qualité ?

Coopération agricole	Guide qui référence l'offre des coopératives pour la restauration hors domicile.
Coopérative d'élevage	Communiquer sur les filières locales Faire du lien producteurs/consommateurs
Outils de transformation de viande	Créer du lien entre les consommateurs et les éleveurs
Agriculteur	Projet d'atelier de transformation de lait de chèvre
Association d'insertion par le maraichage	Acquisition de terrains Obtenir la certification à l'agriculture biologique
Groupement de producteurs	Promouvoir les circuits courts en allant à la rencontre des particuliers Proposer des services de livraison pour les consommateurs
Association	Sensibilisation auprès des élèves sur le gaspillage alimentaire, la qualité des produits, l'intérêt de consommer local
Association de producteurs	Participer au développement et à la diversification de la production par un accompagnement technique des agriculteurs.
Collectivité locale	Sensibiliser les élus locaux et les habitants aux différents enjeux d'une alimentation locale, saine et de qualité Augmenter la part des produits locaux, durables, sains et de qualité dans la restauration collective Réaliser et diffuser un annuaire des producteurs et points de vente de produits locaux Communiquer sur la production agricole locale dans les bulletins des collectivités et magazine de l'intercommunalité Organiser des défis ludiques : Cuisinez les saveurs d'ici, Familles à alimentation positive/Zéro gaspi... Accompagner le développement des actions d'éducation et de sensibilisation au bien-manger à mener auprès des différentes cibles (enfants, jeunes, personnes âgées, grand public, étudiants pour le Niortais) Créer un événement autour de l'alimentation et des producteurs locaux Encourager la mise en œuvre de jardins partagés sur le territoire Ouvrir aux agents et aux habitants son verger Accompagner la création d'une épicerie solidaire à l'échelle de la collectivité.

Précisions : N'ont été traitées que les réponses des structures, celles des consommateurs portaient principalement sur la communication et le développement de points de vente.

... Quelles actions pourraient être menées par votre structure pour augmenter la consommation de produits locaux, durables, sains et de qualité ? (Suite)

Association d'insertion par le maraichage	Installation de serres pour augmenter la production de légumes
Collectivité locale	Lancement d'un PAT départemental Actions de sensibilisation (public scolaire, grand public) au bien manger/manger local déjà engagées à poursuivre Incitation financière déjà engagée pour favoriser les produits locaux et Bio dans les repas des collèges.
Collectivité locale	Organisation de marchés sur la place du village
Association de producteurs	Former des porteurs de projets à l'installation
Collectivité locale	Agir sur l'origine des produits dans la restauration collective.
Collectivité locale	Sensibilisation des enfants, des adolescents, de leurs parents, des jeunes adultes sur l'alimentation, en les informant sur les différentes solutions pour se fournir localement S'appuyer sur les professionnels de santé pour diffuser de l'information sur les outils disponibles pour le grand public (diététiciennes, médecins traitants, etc.)
Association	Promouvoir et développer la permaculture

Précisions : N'ont été traitées que les réponses des structures, celles des consommateurs portaient principalement sur la communication et le développement de points de vente.

... Quelles actions pourraient être menées par d'autres organismes pour augmenter la consommation de produits locaux, durables, sains et de qualité par les habitants du Niortais et du Haut Val de Sèvre ?

- Politique foncière, de transmission d'exploitations agricoles et d'installation de nouveaux producteurs.
- Développer de nouveaux outils de transformation, de logistique et de distribution : drives, groupements de commandes, magasins de producteurs,
- Développer des filières rémunératrices pour les producteurs.
- Des actions pour sensibiliser les consommateurs sur l'alimentation : ateliers cuisine, disco soupes, incroyables comestibles, salon de producteurs locaux, produits locaux lors d'évènements organisés sur le territoire, actions d'information en milieu scolaire, visites d'exploitations agricoles, valoriser le goût et la dimension plaisir de l'alimentation, repas de quartier, fêtes du goût, temps conviviaux sur l'alimentation...
- Développer l'approvisionnement local dans les lieux de distribution existants : restauration hors domicile, grandes surfaces...
- Coordination entre les différents acteurs et les différentes initiatives
- Lutte contre le gaspillage alimentaire
- Jardins partagés dans les quartiers
- Créer une épicerie solidaire sur le territoire
- Marketing territorial, label menu 100 % local...
- Bonus/malus fiscal pour les commerces qui n'intègrent pas de produits locaux, durables, sains... dans leur offre commerciale. Label pour les produits locaux et sains

... Quelles actions permettraient de renforcer les liens entre l'alimentation et la santé des consommateurs ?

- Information sur l'alimentation (à lier avec d'autres thématiques liées, comme la nutrition et l'activité physique)
- Ateliers cuisines
- Faire participer les acteurs de la santé, participation à de la sensibilisation dans les écoles
- Développement de l'agriculture biologique et des pratiques agricoles qui nécessitent moins d'intrants
- Proposer des recettes / menus équilibrés avec des produits locaux
- Associer la distribution (grandes surfaces...) à des programmes de prévention sur l'alimentation/santé
- Défis sur l'alimentation avec un volet sur la santé
- Communication des producteurs sur la qualité nutritionnelle de leurs produits
- Installer des professionnels de l'alimentation/santé
- Actions pilotes sur l'alimentation dans les hôpitaux
- Autoproduction de légumes, jardinage
- Restaurant associatif avec jardin d'insertion
- Sensibilisation dans les écoles, dans les fêtes de village
- Promotion de l'application Yuka
- Créer des cuisines communes (notamment pour les plus précaires)

PARTIE 2. Initiatives locales sur l'alimentation

Connaissez-vous des initiatives locales qui améliorent les pratiques alimentaires et qui sont liées aux thématiques présentées ci-contre ?

Selon vous, comment **ces initiatives pourraient être valorisées** sur le Niortais et le Haut Val de Sèvre ?

Quels sont **les modes et lieux de vente de produits locaux, durables, sains et de qualité** à développer sur le Niortais et le Haut Val de Sèvre ?



PARTIE 2. Initiatives locales sur l'alimentation

Restitution 1/2

Connaissez-vous des initiatives locales qui améliorent les pratiques alimentaires et qui sont liées aux thématiques présentées ci-dessus ?

Initiatives locales citées :

Associations :

Les Roseaux sociaux, Soli'Niort, Enclos des 4 saisons à Ardin, Le coteau de Breloux (jardin d'insertion à la Crèche), Cabas solidaire, YACABA à Niort - jardins partagés, AIPAMP (Association pour l'insertion par la protection et l'entretien du Marais Poitevin), Vent d'Ouest, CPIE, Sèvre Environnement

Collectivités :

Groupe de travail sur la gouvernance alimentaire à Bordeaux Métropole ; IREPS / CIAS / Azay : actions de sensibilisation sur la restauration collective ; réduction du gaspillage alimentaire dans les collèges, sensibilisation par le CIAS, Commune d'Azay-le-Brûlé : promotion de l'agroécologie

Autres :

Projet LIFE +

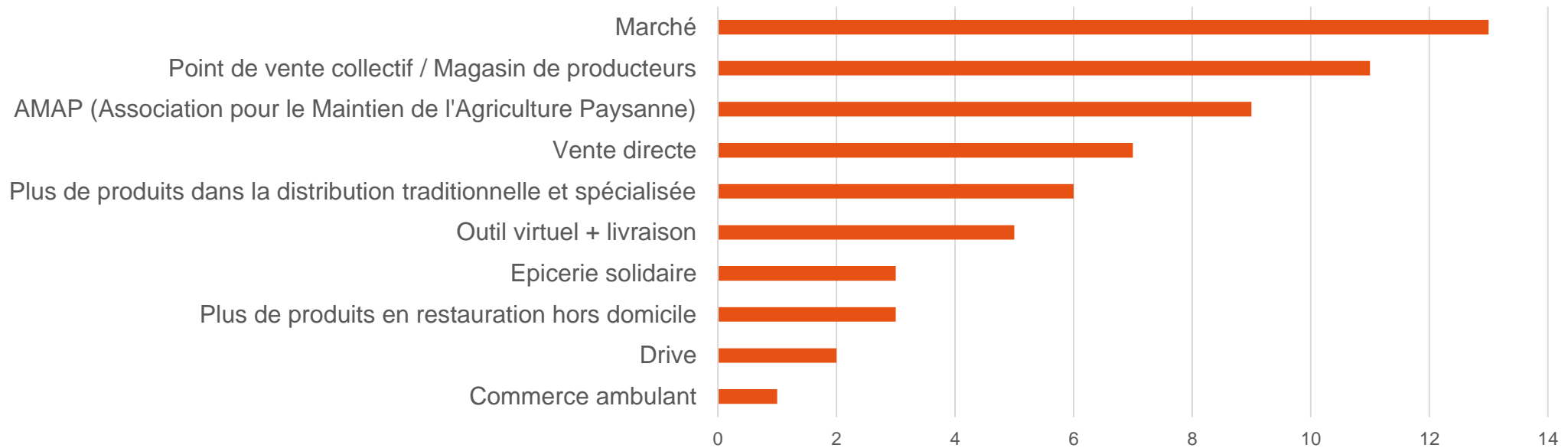
Selon vous, comment ces initiatives pourraient être valorisées sur le Niortais et le Haut Val de Sèvre ?

Les propositions portent sur : la coordination des actions entre les acteurs, le soutien des collectivités aux initiatives locales, la communication autour de ces initiatives.

PARTIE 2. Initiatives locales sur l'alimentation

Restitution 2/2

Quels sont les modes et lieux de vente de produits locaux, durables, sains et de qualité à développer sur le Niortais et le Haut Val de Sèvre ?



28 répondants :
 13 consommateurs
 7 Associations
 3 acteurs économiques
 5 salariés / élus de collectivités

Précisions : Le commerce ambulant a été cité dans d'autres questions / proposition comme un outil de maillage du territoire.



Avec le soutien de :



Merci de votre participation !

Vos contributions vont nous permettre de construire des propositions d'actions qui seront soumises aux élus.

Nous créerons prochainement une page internet dédiée au PAT Niort Agglo - Haut Val de Sèvre, ce qui permettra à chacun de suivre ses évolutions.

L'élaboration du plan d'actions doit se concrétiser sous la forme d'une feuille de route au printemps 2021.

Nous ne manquerons pas de revenir vers les acteurs du territoire susceptibles et intéressés pour contribuer à cette stratégie alimentaire et à sa mise en œuvre.



**projet alimentaire
territorial**

NiortAgglo - Haut Val de Sèvre